

chauffage au bois et qualité de l'air : bilan des actions de sensibilisation de l'hiver 2015-2016 dans la zone Nantes Saint-Nazaire

novembre 2016

contexte

Pour améliorer la qualité de l'air et notamment réduire l'effet sur la santé, il est nécessaire d'agir sur plusieurs sources de pollution, et notamment le chauffage au bois domestique.

En effet, en période hivernale, le chauffage au bois individuel non performant peut représenter, dans les Pays de la Loire, de 40 à 70 % des pics de pollution aux particules fines. Ces épisodes de pollution concernent plusieurs journées chaque hiver.

Des leviers existent pour réduire l'impact de la combustion de la biomasse sur la qualité de l'air : sensibilisation à l'équipement en appareils performants (les appareils à foyer fermé datant d'avant 2002 ainsi que les foyers ouverts sont de puissants émetteurs de particules), sélection et usage d'un bois de qualité (séchage, stockage), alternatives au brûlage à l'air libre...

Dans ce contexte, Air Pays de la Loire a mené durant l'hiver 2015-2016, plusieurs actions de sensibilisation sur les liens entre la combustion de la biomasse et la qualité de l'air et la réduction de son impact, principalement à destination du grand public.

Parallèlement à ces actions, une étude de l'influence de la combustion du bois sur la qualité de l'air a été menée avec un laboratoire mobile à Savenay (Loire-Atlantique) de mi-décembre 2015 à mi-février 2016. C'est la première étude de ce type en zone rurale dans la région des Pays de la Loire.

Cette opération a bénéficié du soutien financier de la DREAL des Pays de la Loire dans le cadre de l'appel à projet du PRSE3 (Plan Régional Santé Environnement) et du PPA Nantes Saint Nazaire (Plan de Protection de l'Atmosphère), ainsi que de l'ADEME des Pays de la Loire qui finance des projets autour de la transition énergétique, du développement des énergies renouvelables, de la préservation de la qualité de l'air.

actions

L'objectif étant d'atteindre un public le plus large possible, des actions ont été engagées à plusieurs niveaux :

- participation d'Air Pays de la Loire à des forums habitat-énergie à l'automne 2015 ;
- campagne de sensibilisation via les médias ;
- réunion sensibilisation grand public ;
- formation des Espaces Info Energie et des Relais Bois Energie sur la qualité de l'air.

Certaines actions ont été ciblées sur la zone PPA, d'autres ayant une portée régionale.

principaux messages

- enjeux du développement de la filière bois-énergie, effets de la combustion du bois sur la qualité de l'air → « réconcilier chauffage au bois et qualité de l'air » ;
- modification des idées reçues (confusion entre pollution au CO2 et aux particules, l'air serait systématiquement meilleur à la campagne...) et la transmission d'une information neutre ;
- bonnes pratiques et recommandations (conseils de stockage et d'allumage du bois, renouvellement des appareils anciens, entretien régulier des appareils et des cheminées...) ;
- incitations fiscales pour le remplacement des systèmes de chauffage peu performants.

Ces messages ont été adaptés en fonction du format de l'action de sensibilisation (stands, réunion publique, articles...).

forums habitat-énergie

L'Espace info Energie organise depuis 2012 des "forums habitat énergie" à destination du grand public avec le soutien de ses partenaires techniques et financiers.

Air Pays de la Loire a participé aux forums de Nantes, le samedi 24 octobre 2015 et de Couëron, le samedi 28 novembre 2015, sous la forme de stands d'information dans le "mini salon" de la maîtrise de l'énergie et des énergies renouvelables, avec les autres institutions ou associations.

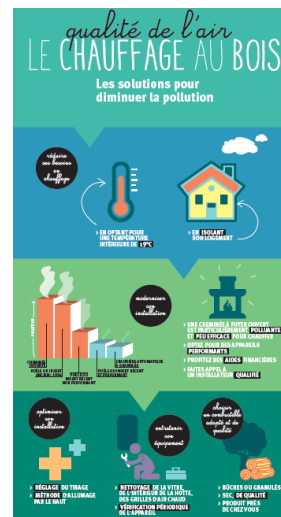


Nantes 24/10/15
50 visiteurs

Couëron 28/11/15
200 visiteurs

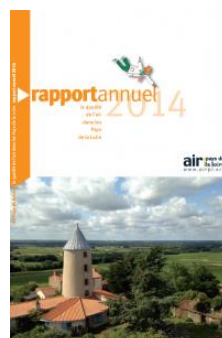
supports

Deux kakémonos élaborés par Air Pays de la Loire spécifiquement pour l'opération : enjeux et bonnes pratiques :



des supports papiers

Remis sur les stands et accompagnés d'explications.



communications dans les médias

Afin d'atteindre un nombre significatif de particuliers, l'objectif initial était de communiquer dans les périodiques diffusés durant l'hiver 2015-2016 par les 5 EPCI de la zone PPA : CARENE, Loire et Sillon, Cœur d'Estuaire et Nantes Métropole. Cet objectif n'a été que partiellement atteint en raison de priorités de diffusion données par ces collectivités à d'autres sujets ou d'un intérêt moins marqué pour le thème de la qualité de l'air et du chauffage au bois.

Néanmoins, la communauté de communes de Loire et Sillon a diffusé son périodique en janvier 2016 à 12 000 exemplaires en reprenant un article d'une page proposé par Air Pays de la Loire :



Et la CARENE a publié un article équivalent sur son site internet le 30 décembre 2015 :



Par ailleurs, 2 interviews d'Air Pays de la Loire ont été diffusées :

- dans un article de Ouest-France du 16 janvier 2016
- dans le journal de 12h du 24 janvier 2016 de France Bleu Loire Océan



réunion sensibilisation grand public

Air Pays de la Loire a organisé et animé une réunion de sensibilisation du public à Savenay le 28 janvier 2016 en début de soirée. Elle a rassemblé **50 participants** : majoritairement des habitants et plusieurs élus de la communauté de communes de Loire et Sillon, dont Dominique Manach, maire de Malville.

Cet EPCI rural est intéressant dans la mesure où le recours au bois-énergie comme moyen de chauffage est important : 14 % des logements sont chauffés au bois en moyenne (jusqu'à 20 % à Campbon et Lavau-sur-Loire) et 23 % des émissions de particules PM2.5 de l'intercommunalité viendraient du bois résidentiel.

L'association Alisée qui porte l'Espace Info Energie Nantes Saint-Nazaire a contribué à la réunion, en sensibilisant sur les bonnes pratiques.



La communauté de communes de Loire et Sillon a largement communiqué en amont de la réunion avec l'article dans le journal intercommunal de janvier 2016 et par le biais d'une affiche élaborée par Air Pays de la Loire et diffusée au niveau des bâtiments publics (mairies, bibliothèques, multi-accueils, relais petite enfance, piscine...). La présence du laboratoire mobile à Savenay durant l'hiver 2015-2016 a aussi été un élément fort de communication, notamment auprès des médias.

Les villes de la Chapelle Launay et Lavau sur Loire ont relayé l'information sur la réunion de sensibilisation sur leurs sites web ;



formation des espaces info énergie

La formation sur la qualité de l'air des Espaces Info Energie volontaires se tiendra le 13 décembre 2016 à Air Pays de la Loire. L'objectif est que ces associations puissent, dans leurs actions générales de sensibilisation et de conduite de projet, intégrer les principales notions sur la qualité de l'air extérieur de manière à relayer une information pertinente et efficace.

Une phase de recueil de besoins a été conduite au préalable.

autres actions

Air Pays de la Loire a relayé sur www.airpl.org l'opération à Savenay (<http://www.airpl.org/Publications/evenements/28-01-2016-qualite-de-l-air-et-chauffage-au-bois>) et a réalisé la présentation de l'ensemble des actions lors de son assemblée générale du 14 juin 2016 (42 participants : collectivités, industriels, services de l'Etat, associations).



retours d'expérience

Ce retour d'expérience est réalisé essentiellement à partir des actions menées auprès du grand public (forums et réunion sensibilisation), le contact direct permettant d'avoir un retour immédiat sur les motivations et les freins par rapport aux messages délivrés.

forums habitat-énergie

L'affluence au forum de Nantes du 24 octobre 2015 (50 visiteurs) est décevante tandis que celle à Couëron le 28 novembre 2015 (200 participants) est importante. Ce sont plusieurs dizaines de personnes qui ont visité le stand d'Air Pays de la Loire au cours de ces 2 journées.

Cette cible est intéressante : elle mène une démarche active et elle peut être perméable aux modifications de pratiques. Néanmoins, les visiteurs se déplacent à propos de l'ensemble des questions « habitat et énergie » et pas spécifiquement « qualité de l'air et chauffage au bois ».

Parmi les retours les plus significatifs, on note deux catégories de demandes :

Les utilisateurs du chauffage au bois qui se renseignent sur les performances de leur installation :

« je possède un poêle à granulés de 2 ans : est-ce que ça convient ? »

« j'utilise un insert qui a 5 ans : est-ce performant ? »

Ces visiteurs (environ 20 sur les 2 journées) ne sont pas dans une démarche d'achat mais sont sensibles à l'impact sur la qualité de l'air de leur équipement sans qu'ils aient une connaissance précise des liens entre caractéristiques techniques et performance environnementale (notamment le type d'équipement, son rendement et le type de combustible). C'est l'occasion d'apporter de l'information sur les qualités comparées des systèmes, sur le label flamme verte et de mettre en avant les systèmes et les combustibles les plus performants.

Les particuliers qui s'orientent vers l'acquisition d'un système de chauffage au bois performant

Ils sont peu nombreux (moins d'une dizaine lors des 2 forums) mais c'est une cible prioritaire dans la mesure où le conseil donné permet de les orienter vers l'achat d'équipements peu polluants. Ces particuliers sont en phase de réflexion, cherchent de l'information générale et neutre avant d'aller voir un professionnel installateur.

Ces forums ont aussi été l'occasion de prises de contacts et d'échanges entre Air Pays de la Loire et les autres organismes présents : Alisée, Atlanbois, ADIL, ANAH.

réunion sensibilisation Savenay

La communication réalisée en amont de la réunion du 28 janvier 2016, notamment par la Communauté de Communes de Loire et Sillon, a permis de faire venir 50 participants, essentiellement des particuliers. Quelques élus étaient également présents, notamment Dominique Manach qui après un mot d'introduction, a assuré le lien entre les habitants, Air Pays de la Loire et Alisée.

Les remarques et questions posées ont concerné le sujet de la qualité de l'air mais pas seulement en lien avec le chauffage au bois.

Plusieurs habitants ont fait part de leur scepticisme sur le rôle du chauffage au bois non performant dans la dégradation de la qualité de l'air :

« A Savenay, le problème ne vient pas du chauffage au bois mais : du trafic aérien (la pollution retombe), de la centrale thermique EDF de Cordemais »

Dans ce cas, le fait de voir ces émetteurs dans son quotidien leur fait prendre un poids majeur, devant les autres sources identifiées dans les inventaires (trafic automobile, secteur résidentiel...). Air Pays de la Loire explique l'absence de l'impact local de l'aviation dans les communes environnant Nantes-Atlantique.

« Les particules diesel sont beaucoup plus nocives que celles issues de la combustion du bois. Il faudrait présenter les courbes de pollution en fonction de l'impact sanitaire des sources. »

L'explication donnée par Air Pays de la Loire en séance : « les particules issues de la combustion (trafic routier, combustion du bois...) sont très fines et ont un impact sanitaire reconnu. La pollution de l'air dans son ensemble a été reconnue cancérigène par le CIRC. »

« L'interdiction lors du brûlage des déchets verts ne peut pas être respectée lorsque les végétaux sont malades. Tous les livres de jardinage recommandent le brûlage de ces végétaux. »

D'autres questions ont été posées amenant des recherches et des retours post-réunions :

« Je suis pollué par le chauffage au bois à Savenay et ma ventilation double flux n'empêche rien » → vérification/augmentation des débits d'extraction, vérification/amélioration de la performance des filtres de l'air entrant (filtres fins, filtres à charbon actif).

« Y-a-t-il des systèmes de filtration pour les cheminées individuelles » → la réponse est oui, il y a des possibilités sur les cheminées des particuliers : soit des filtres catalytiques, soit des filtres à particules. Ces systèmes sont répandus en Suisse et moins en France. Leur efficacité est de 80 à 90 %, ce qui est en théorie intéressant. Néanmoins, l'ADEME, dans un avis de 2013 sur bois-énergie et qualité de l'air, indique que les filtres à particules ou électrofiltres sont difficilement envisageables à l'heure actuelle sans évolution de la législation car l'installation d'alimentation électrique n'est pas autorisée sur les conduits.

On peut donc distinguer les participants en trois catégories :

- les « impliqués » : ils savent que le chauffage au bois non performant est polluant. Ils cherchent des moyens pour se prémunir de cette pollution, à partir d'informations supplémentaires précises, notamment techniques. Dans cette catégorie, on retrouve souvent les visiteurs des forums dédiés à l'environnement et à l'énergie.
- les « sceptiques » : ils sous-estiment la responsabilité du chauffage au bois individuel en matière de pollution. Dans ce cas, il existe une forte disparité entre la perception de l'origine de la pollution et sa réalité. Dans l'exemple cité plus haut, le trafic aérien est ciblé alors qu'il ne représente qu'une partie très minoritaire de la pollution au sol, en particulier à Savenay.
- les « silencieux » : ils n'ont pas d'avis à priori et viennent pour s'informer et se faire un point de vue. C'est une cible prioritaire car ils sont potentiellement perméables aux messages mais ils sont peu réactifs en séance : il est difficile d'évaluer in situ l'effet de la sensibilisation sur leurs comportements.

l'étude BIOMQA

Une étude sociologique sur la pollution due au chauffage au bois dans l'agglomération grenobloise a été réalisée par l'Institut d'Études Politiques de Grenoble et Grenoble Métropole. Les résultats sont parus dans la revue Pollution Atmosphérique, édition de janvier-mars 2016.

Cette étude apporte des éléments de compréhension sur le parc de chauffage au bois, sur la perception et les représentations de la population des différents aspects de la pollution liée au chauffage au bois, et sur les freins et blocages aux changements de comportements.

Les auteurs constatent que, pour la majorité des enquêtés, l'image du bois est fortement liée à la nature, il est naturel, « écolo » et n'est donc pas perçu comme étant une source de pollution significative. Le bois qui brûle, lui, est associé à d'autres représentations liées au feu, au naturel, à la convivialité. Cette perception du chauffage au bois explique certaines prises de paroles lors de la réunion de sensibilisation à Savenay. Avec cette image, il n'est pas surprenant que plusieurs en soient à remettre en question l'idée que le chauffage au bois puisse polluer ; cela les surprend, ils sont « sceptiques ».

Cette image se retrouve, selon les auteurs, encore plus fortement chez les brûleurs de déchets verts : après avoir jardiné, le feu revêt une double fonction : pragmatique – nettoyage du jardin – mais aussi quasi spirituelle : il est purificateur.

Des interviews ont également été réalisés auprès des représentants de la filière, du vendeur de bois et de poêles à bois aux ramoneurs. Il en ressort que, sur l'échantillon sondé dans la métropole grenobloise :

- les professionnels possèdent et offrent une information très inégale sur la pollution (les ramoneurs sont très bien informés) et apportent une information pauvre à leurs clients ;
- les vendeurs des boutiques spécialisées ont une information plus pointue sur les volets énergétiques et les aides financières potentielles que les vendeurs de grandes surfaces ;
- beaucoup de vendeurs de bois n'appartiennent à aucune filière et informent mal leurs clients sur les essences ou le temps de séchage. Il s'agit du groupe de professionnels le plus difficile à mobiliser ;
- l'importance du ramonage est mal comprise par les clients – sauf en tant qu'obligation liée aux assurances.

Les conclusions de l'étude sont qu'un langage uniquement technique, sanitaire ou scientifique ne peut pas trouver un écho dans l'oreille de celui qui l'entend, car la personne est concernée par d'autres enjeux et représentations. La sensibilisation est un levier de changement des comportements qui doit s'adapter à ces représentations notamment la nécessité de lier des savoirs sanitaires et techniques (émanant d'une source neutre, objective, scientifique) aux pratiques quotidiennes.

Autre élément intéressant, on ne retrouve pas le facteur financier parmi les motivations potentielles au renouvellement. En effet, les arguments les plus convaincants pour les interrogés sont les suivants :

- pour avoir une ambiance plus agréable et conviviale ;
- c'est préférable aux énergies fossiles ;
- cela permet de soutenir la filière bois et le développement local ;
- parce que c'est économique ;
- pour une meilleure qualité de chauffage.

À l'opposé, les raisons pour lesquelles les particuliers ne souhaiteraient pas renouveler leur appareil de chauffage pour un appareil plus performant sont de deux ordres :

- leur appareil de chauffage au bois est déjà suffisamment performant ;
- c'est trop de travaux.

Le prix joue davantage un rôle sur le type de poêle qui sera acheté que sur la décision d'en acheter un ou non. Il faut donc, dès le début du processus d'achat, des informations sur la pollution, l'efficacité énergétique et les aides financières pour les poêles à haut rendement.

Dans ce cadre, certains acteurs sont à mobiliser plus complètement en relais de la démarche : les vendeurs de bois, de systèmes de chauffage au bois et les ramoneurs.

conclusions - perspectives

Trois types d'actions ont été réalisés : participation à des forums, réunion de sensibilisation grand public, relais dans des médias. On peut estimer que plusieurs milliers de particuliers ont été concernés par cette opération, selon deux modes de communication : d'une part, articles sur internet, dans des journaux, diffusion radio ; et d'autre part, en face à face.

Il n'est évidemment pas possible d'en déduire un impact collectif sur les changements de comportements. Néanmoins, les résultats indiquent :

- l'intérêt des forums publics spécialisés sur l'énergie et l'environnement : possibilité de « capter » individuellement les visiteurs placés dans une démarche volontaire de recherche d'informations et de progrès. Les 24 octobre et 28 novembre 2015, à Nantes et à Couëron, plusieurs dizaines de particuliers ont ainsi reçu des messages ciblés « qualité de l'air », dont certains juste avant une décision de renouvellement de leur système de chauffage au bois.
- une partie des cibles sceptique aux messages sur la responsabilité du chauffage au bois non performant à la pollution compte tenu des représentations écologique et conviviale de ce type de chauffage. La sensibilisation doit s'adapter à ces représentations notamment la nécessité de lier des savoirs sanitaires et techniques aux pratiques quotidiennes.

Dans le cadre d'un projet financé dans le cadre du PRSE3, Air Pays de la Loire élabore et diffuse un kit de sensibilisation sur chauffage au bois et qualité de l'air à l'attention d'associations et de collectivités. L'objectif est de démultiplier les actions de sensibilisation par l'intermédiaire de ces relais.

Le montage d'un projet sur la mobilisation des professionnels du bois-énergie dans les Pays de la Loire (vendeurs, installateurs, ramoneurs) autour des enjeux sanitaires, de performance technique et économique du chauffage au bois permettrait de consolider l'ensemble de la chaîne d'action.

Le chauffage au bois s'inscrit en effet dans des chaînes de pratiques (gestes associés à des représentations sociales) et à des filières d'acteurs. Tous ces éléments conditionnent la réussite de l'action publique ou les efforts de changements de pratiques.